

## Монтаж карнизов

Монтаж навесных изделий осуществляется на очищенную от краски и штукатурки поверхность. На глянцевые поверхности наносят риски. Монтаж сопрягаемых по вертикали изделий (фасадных плит, оконных обрамлений) ведут снизу вверх, не сопрягаемых (поясов карнизов, фризов и т.п.) сверху вниз. Как правило, монтаж начинают с угловых (поворотных) элементов. Если расстояние между монтажной поверхностью детали и несущей стеной менее 10мм, навесные изделия крепят с помощью клеевых смесей или строительных растворов с использованием стальных пиронов, вбитых в монтажную поверхность под углом 5 -10 градусов. Отверстия под пироны в изделии делают глубиной 30-60мм и диаметром равным полуторакратному диаметру пилона (в противном случае затрудняется подгонка изделий при монтаже). Перед непосредственным креплением на фасад, на монтажную поверхность изделия и в отверстия под пироны наносят клеевую смесь с использованием гребенчатого шпателя. Смежные детали скрепляются штифтами, которые устанавливаются в торец карниза (рис. 1. Монтаж карниза при помощи стальных пиронов). Для удобства проводят закрепление серии нижних элементов, которые в дальнейшем используют в качестве опоры.

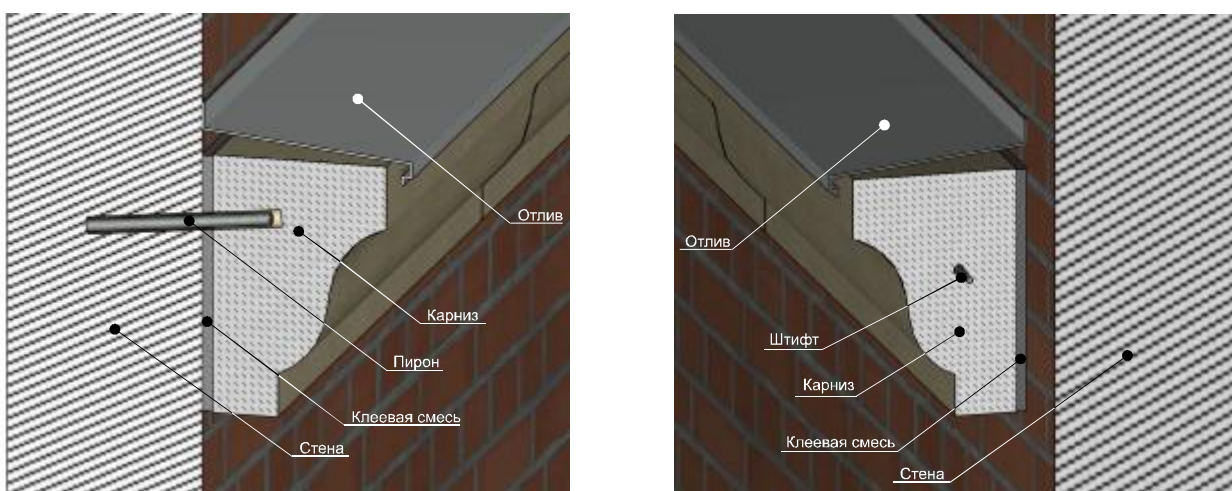


Рис. 1. Монтаж карниза при помощи стальных пиронов.

Для придания устойчивости, и компенсации действия опрокидывающего момента используют закладные, скобы/крюки и (или) клиновые анкера, закрепленные в изделии. В верхней плоскости карниза необходимо проточить канавку под крюк с помощью углошлифовальной машины ("болгарки") - см. рис. 2. Монтаж карниза при помощи крюка, стр. 31-27. Клиновые анкера при монтаже привязываются к металлоконструкциям, закрепленным на фасаде, и служат также для регулировки вертикального отклонения изделий. В исключительных случаях допускается сквозное просверливание изделия и крепление на болты. Если расстояние между несущей стеной и изделием от 10 до 50мм, при заполнении шва между стеной и изделием используют жидкий строительный раствор на белом портландцементе (рис.2. Монтаж карниза при помощи крюка). Пролитку следует проводить по увлажненной поверхности, используя брезентовый конус. Для предотвращения протекания раствора рекомендуется конопатить швы пористыми материалами без ворса (теплон, поролон, резина). После суточной выдержки уплотняющий материал убирают, а образовавшийся шов расшивают герметиком.

В случае, если расстояние между деталью и несущей стеной больше 50мм, шов между стеной и изделиями не заполняют (рис. 3. Монтаж карниза на металлоконструкцию).

Если верхняя плоскость карниза выполнена без уклона для стока воды, рекомендуется устанавливать над карнизом жестяной отлив (см. рис.1. Монтаж карниза при помощи стальных пиронов).

После монтажа рекомендуется провести мойку изделий 15-ти процентным

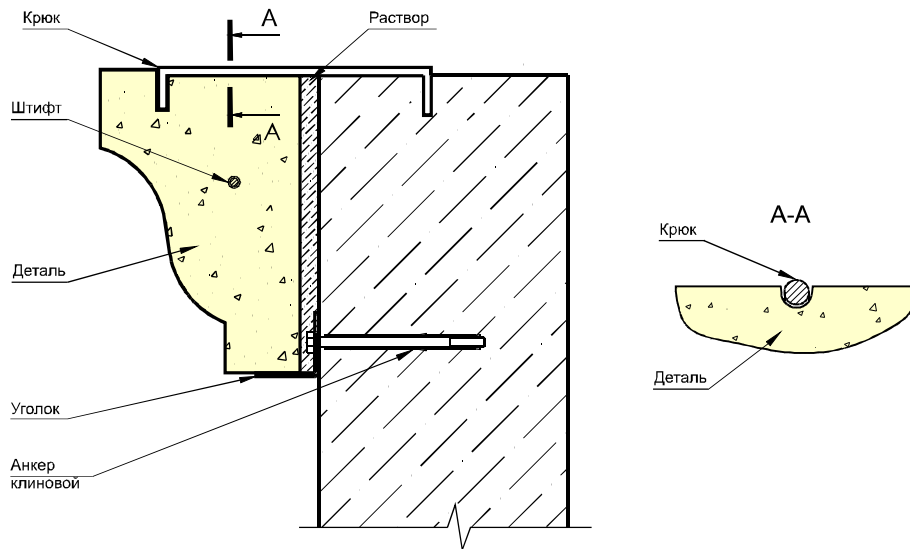


Рис. 2. Монтаж карниза при помощи крюка.

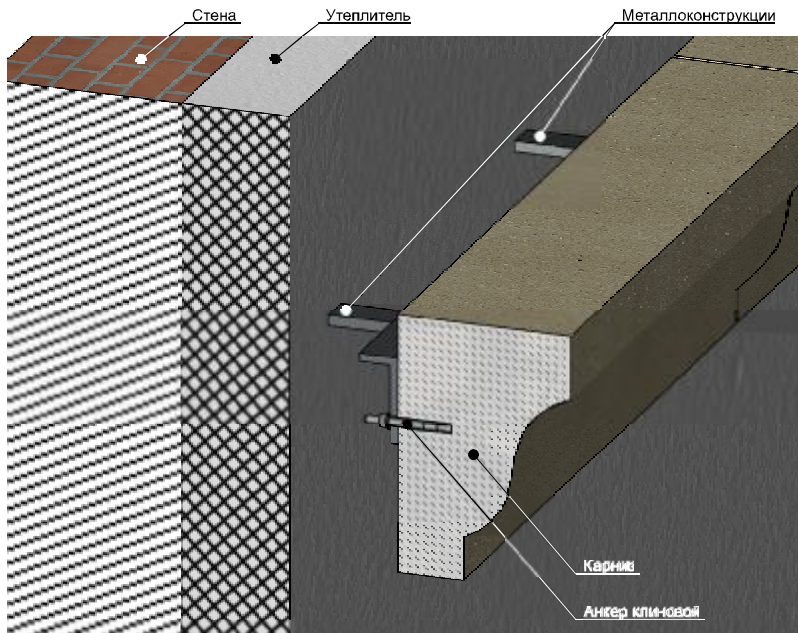


Рис. 3. Монтаж карниза на металлоконструкцию.

раствором соляной кислоты. В раствор для окончательной обработки входят 1 часть соляной кислоты и 4 части воды. Обработка проводится кистью до полного удаления загрязнений и высолов, далее обрабатываемая поверхность тщательно промывается водой. Для защиты от загрязнений, высолов и повышения морозостойкости необходимо покрыть смонтированные изделия водоотталкивающей пропиткой на основе акрилатов или кремнийорганики.